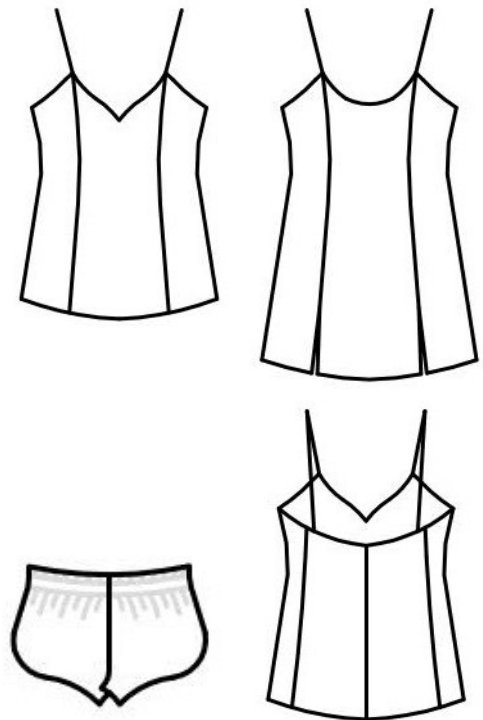
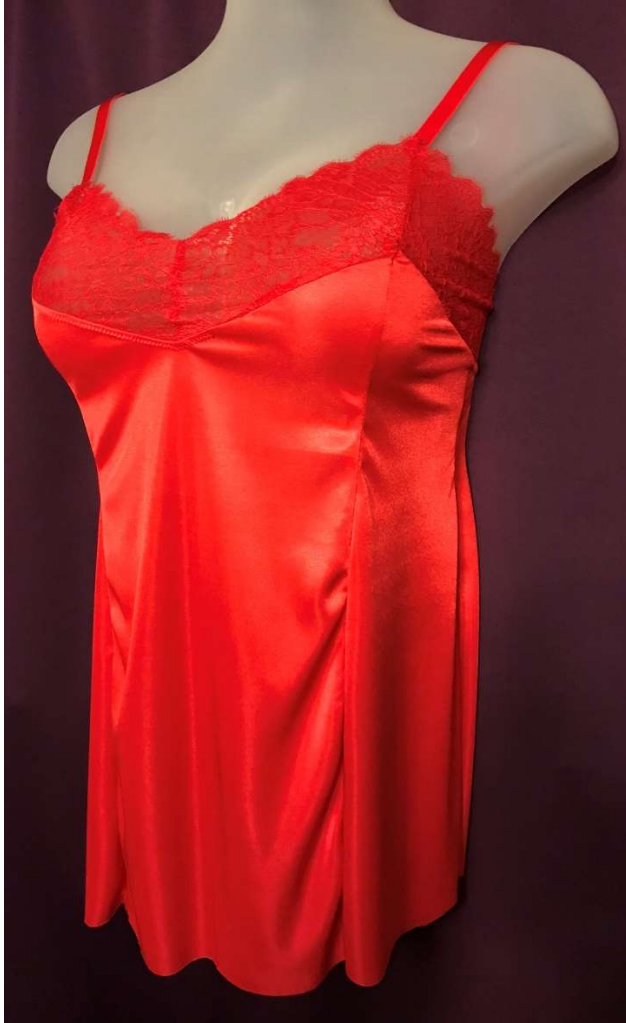


tutorial

gunsan

storlek 32 - 60



Det här mönstret har olika variationsmöjligheter. Två längder. Rundad eller v-ringad uringning. Fäll in spets upptill/nertill för fin effekt. Passar bäst i tyg med tungt fint fall.

Sömsmån ingår ej. Lägg till sömsmån för fäll.



sewingheartdesign

<https://sewingheartdesign.wordpress.com/>

B.Wear
by woman for women

information

LICENS FÖR FÖRSÄLJNING

I mönstren ingår en licens för försäljning. Det innebär att du som privatperson som hobbysyr eller har ett eget företag har rätt att använda dig av mönstren för att sy upp kläder och sälja. Licensen gäller enbart dig som köpt mönstren och licensen med dess villkor kan ej överlåtas till annan part. Med överlåtelse till annan part menas exempelvis att du låter någon annan fysisk eller juridisk person tillverka plagg i stor skala (massproduktion) för din räkning.

SÖMSMÅN/FÅLL INGÅR EJ.

På ALLA mönster ska du lägga till sömsmån, förutom där det är beräknat att det ska vara kantband eller om det står något annat på mönstret. Jag rekommenderar att du läser igenom den här sömnadsbeskrivningen. Där finns förklaringar både i bild och text som kan underlätta sömnaden.

PAPPERSMÖNSTER

Pappersmönstret är känsligt för fukt och nötning. Handskas varsamt med mönstret. På vissa pappersmönster är några mönsterdelar delade pga platsbrist. Läs noga ifall de ska ritas av och sättas ihop på ett speciellt sätt.

PDF-MÖNSTER

Filerna laddar du ner från din sida på Etsy - efter köp hamnar de på "purchases". Det är PDF-filer och jag rekommenderar en pdf-läsare där du kan ändra till "verklig storlek" samt "automatisk stående/liggande" på utskriftssidan. Till exempel Adobe Reader eller PDF X-change. Det är viktigt att mäta kontrollrutan så att den är exakt 30mm * 30mm annars kanske plagget inte blir som du tänkt dig. PDF är enkelt att skriva ut. Använd lager i pdf-läsaren och skriv endast ut den storlek du vill sy och klipp ut direkt. Det är pilar på mönstret och dessa lägger du med spetsarna mot varandra. Det finns även en översikt på mönstren så du kan se hur pappren ska ligga.

På grund av att *PDF-mönster är en digital produkt* görs inte några återbetalningar eller mottages några returer. [PDF-Mönstret får inte kopieras och/eller säljas/skänkas vidare.](#)

AVTAL

När du köper ett mönster ingår du ett avtal med Sewingheartdesign om att du accepterar licensen med dess villkor. Brott mot detta avtal kommer att beivras i svensk domstol.

Jag hoppas att du blir nöjd med mönstret! Lycka till med sömnaden!

/Marie Sidén

Sewingheartdesign

tygåtgång

Tygåtgången är beräknad på tvättat/krympt tyg 160cm brett, inkl sömsmån (1cm) och fäll (3cm). Måtten utläses: Bredd x höjd

KROPPSLÄNGD 150/170/190 cm

<u>STRL</u>	<u>KORT</u>	<u>LÅNG</u>
32-34	65/70/70 cm	75/80/85 cm
36-60	115/120/125 cm	120/130/140 cm

sidor

SÖMSMÅN INGÅR EJ.

LÄGG TILL FÖR FÅLL DÄR PLAGGET SKA FÅLLAS.

Välj längd efter hur lång du är.

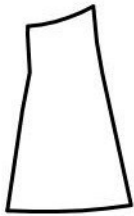
Välj att fälla/kanta benen.

LINNE	s 4
AXELBAND	s 6
SPETS	s 11
BYXA	s 15

linne

SÖMSMÅN/FÅLL INGÅR EJ.

Välj längd på linnet efter hur lång du är.



Bak, 2 st



Sida, bak, 2 st



Sida, fram, 2 st



Fram, mvk

Klipp ut delarna, lägg till sömsmån/fåll.



Sy ihop delarna i sidsömmarna.
Fålla/bandkanta upptill och nertill.



Lägg resår räta mot räta och sy fast runt om. Vik in resåren till avigan och sy en dekorsöm för att hålla den på plats.

axelband



Mäta ut axelbanden och sy fast i spetsen på framstycket.



Måtta in axelbanden på bakstycket och sy fast.

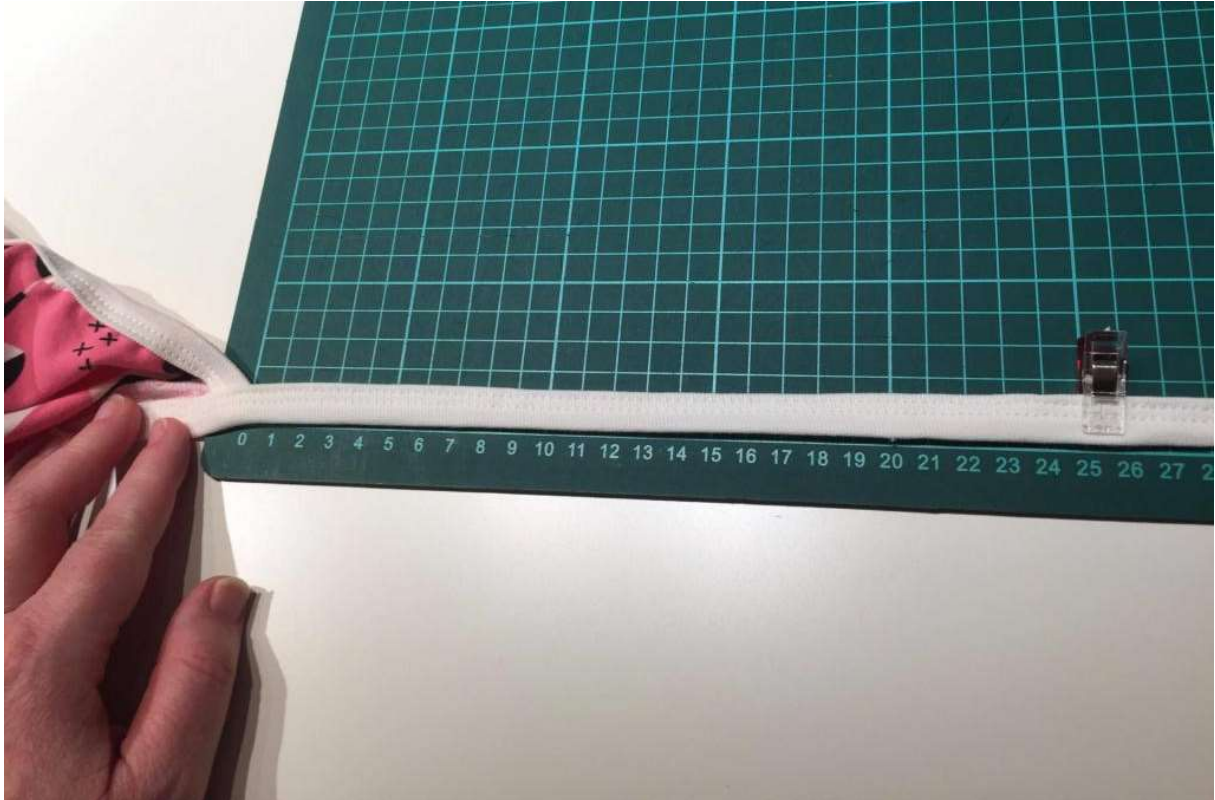
JUSTERBART AXELBAND: Sätt en ring på ett band, gör en loop och sy fast på ryggens kant. Gör enl instruktion ovan men trä bandet i ringen och en sleif. Sy fast runt sleifen.



Bandkanta från ena spetsen fram runt uringningen och upp till nästa spets.



Kantbandet sys enl tabellen plus lite extra innan den sys fast på spetsen, runt ryggen, upp på nästa spets och vidare enl mått på tabellen.



Mäta hur långa axelbanden ska vara och sätt en markering.



Nåla fast på bakstycket.



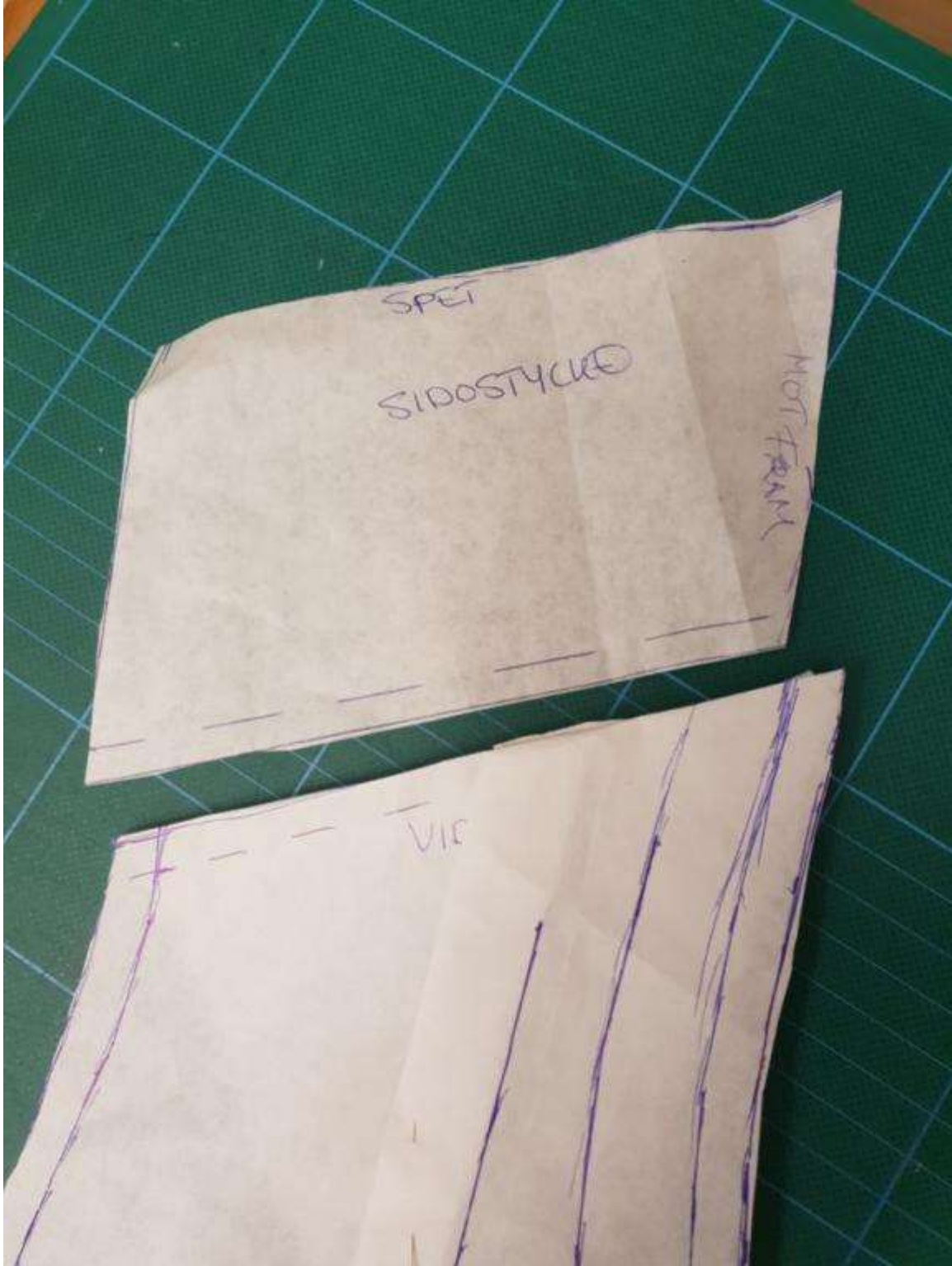
Sy en söm rakt över kantbandet.



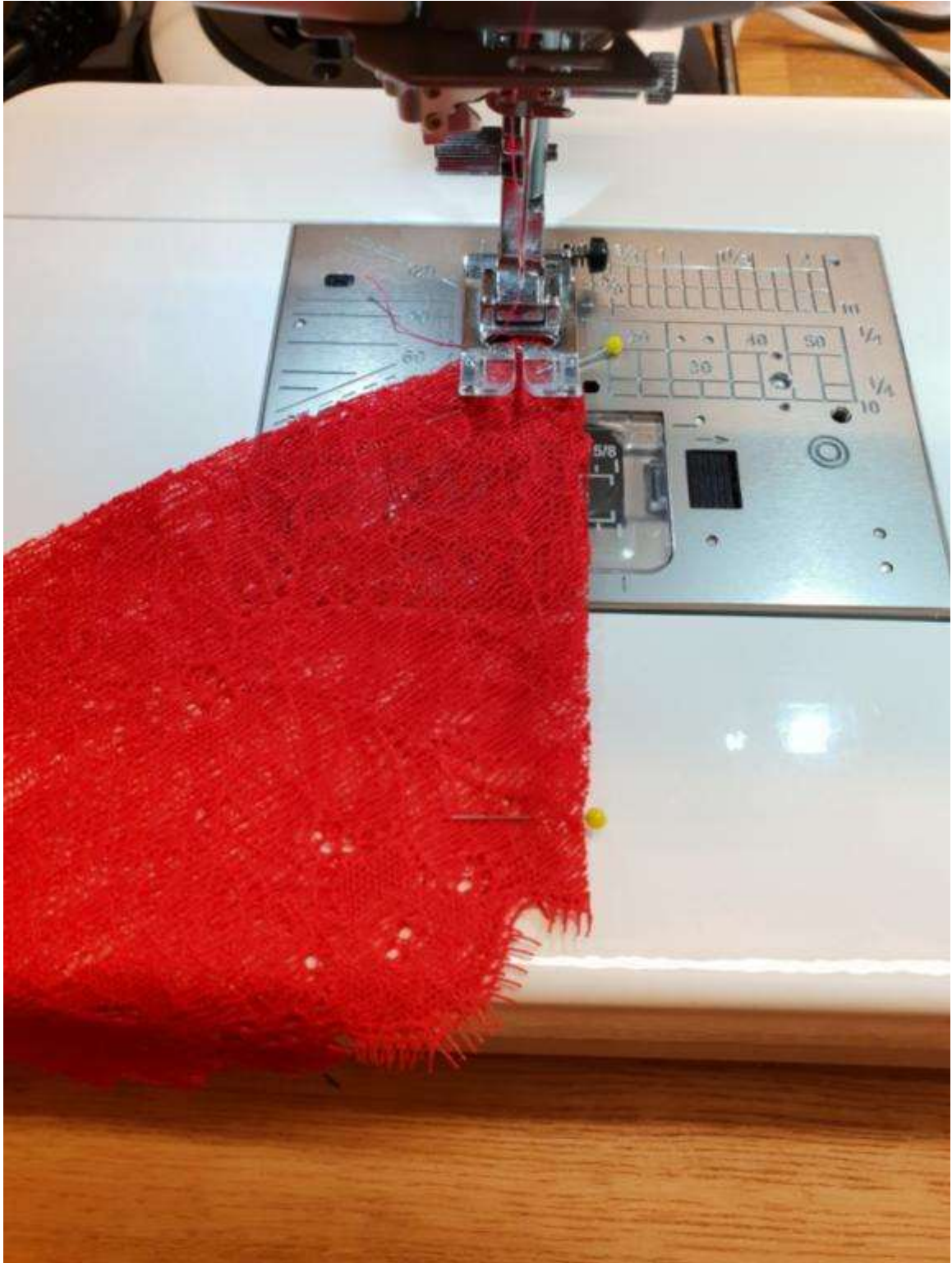
Klipp av överflödet.

spets

Testa lägg till spets upptill eller nertill. Dela mönsterdelarna genom att lägga spetsen på mönstret och rita nya linjer. Lägg till sömsmån på de nya mönsterdelarna.



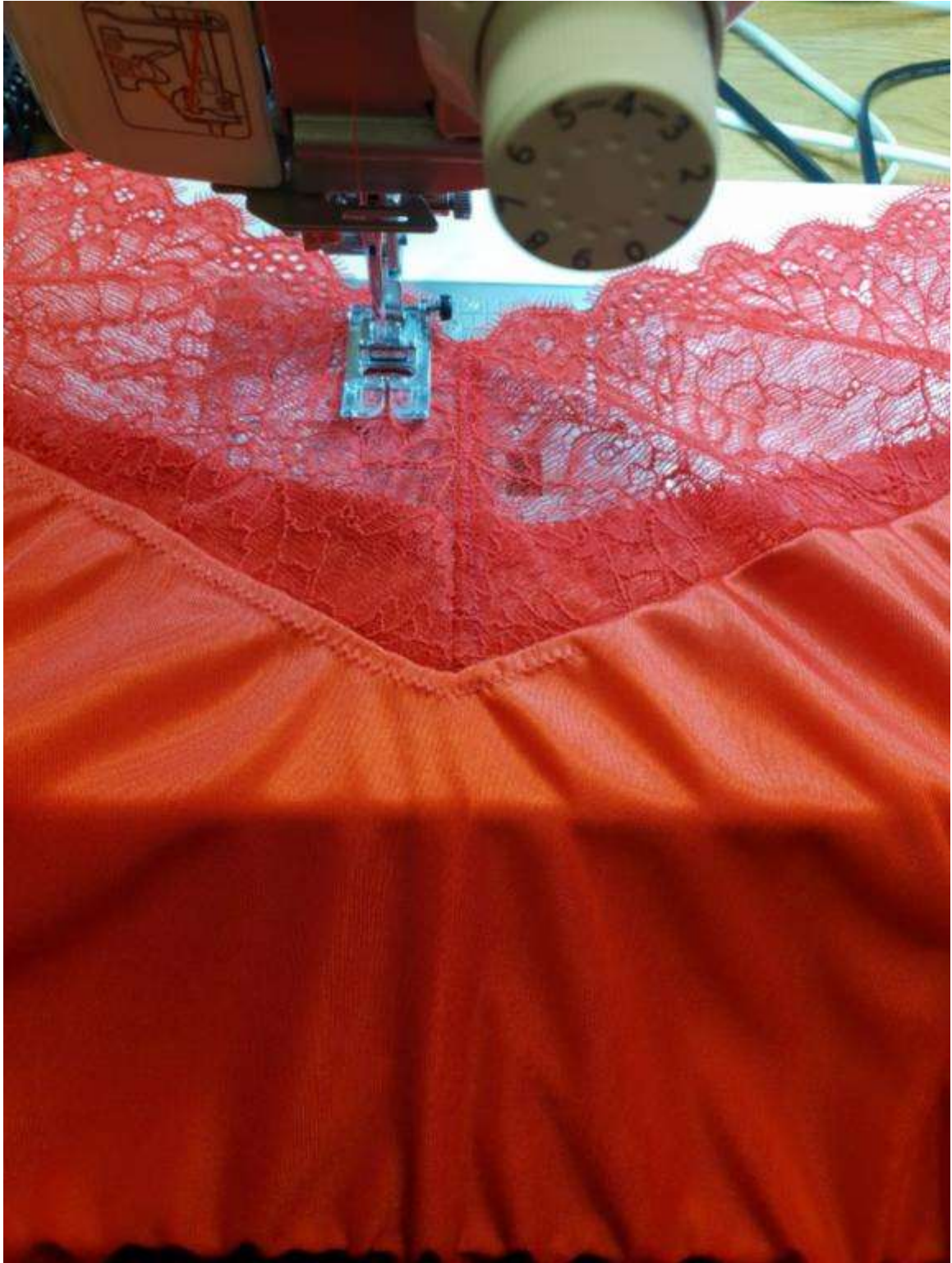
Dela mönsterdelarna och lägg till sömsmån.



Sy ihop sidesömmarna på spetsen.



Sy fast spetsen runt om kanten.



Sy dekorsöm i skarven mellan tygerna.

byxa

SÖMSMÅN/FÅLL INGÅR EJ.

* vissa detaljer ingår ej på mönstret



Lägg framstyckena mot varandra, räta mot räta, och sy grensömmen.



Lägg bakstyckena mot varandra, räta mot räta, och sy grensömmen.



Vik tyget så grensömmarna möter varandra, räta mot räta. Sy innerbenssömmen.
Sy fast ev grenbit i fällan på benen.

Lägg resåren kant i kant med midjans aviga och sy fast runt om.

Vik in resåren en gång så den täcks helt. Mäta inviket så det är ca 4cm (8cm fäll ingår). Sy fast resåren.

Fålla benen. Klar!